



日本史  
・  
四



# Edo-perioden (1600 -1868)

- ◆ Bakuhan-systemet.
- ◆ Daimyô behåller egna trupper, byråkratier, skattesystem, rättsväsen etc. Bakufu kan inte taxera bönder i daimyô-domäner. Dessa kan inte heller appellera till bakufu-domstolar.
- ◆ Bakufu har monopol på myntprägling.
- ◆ Feodalism eller absolutism?

# Tokugawa Iemitsu (1604-1651)

Etablerar det "baku-han" (Bakufu + Han) 幕藩 system som råder under Edo-perioden

1. Klassificering av daimyô i shinpan, fudai och tozama
2. Alternierande residens, "Sankin-kôtai" 参勤交代
3. Legitimerar Tokugawa-styre genom att göra Ieyasu till gud
4. Stänger Japan, "Sakoku" 鎖国



# Kontroll över daimyô

Daimyô får byta län. Pålitliga daimyô får viktiga län.

- 1) Shinpan – släkt med Tokugawa (bland dem väljs shôgun ifall efterträdare skulle saknas i Tokugawa)
- 2) Fudai – daimyô som stött Tokugawa sedan före Sekigahara
- 3) Tozama – daimyô som först började stödja Tokugawa efter Sekigahara (Här fanns stora, mäktiga daimyô i avlägsna delar av landet: Shimazu i Satsuma, Maeda i Kaga, Date i Sendai, Môri i Choushû etc).

Tozama-daimyô kontrolleras genom att pålitliga daimyô placeras runt dem.

Viktiga poster i shogun-administrationen ges till fudai.

# Sankin-kôtai 参勤交代

- ◆ Införs 1635
- ◆ Daimyô tvingas ha residens i Edo, där de lämnar fru och barn som gisslan. En gång och året tvingas de resa på dyra resor mellan Edo och sina domäner.
- ◆ Beräknas ha tagit minst hälften av deras inkomster.
- ◆ Däremot får de inte ha kontakt med kejsarhovet i Kyoto.

# Sakoku 鎖国

- ◆ Japaner får inte resa utomlands (och de 10 000-tals som befinner sig där får inte återvända). All utrikeshandel förbjuds utom med kinerserna, koreanerna och holländarna (i Deshima). Konstruktion av stora fartyg förbjuds. Genomförs 1635-39.
- ◆ Bakgrund:
  - Shimabara-upproret 1637-38
  - Undvika att lokala daimyôs växte sig starka genom utrikeshandel.
  - Instabilt utrikespolitiskt läge
  - Kontrollera flödet av tankar och idéer.

# Social struktur

Bygger vidare på Hideyoshis reformer för hierarkiskt samhälle med klara klassgränser.

De sociala klasserna blir ”låsta”, Shi-nô-kô-shô 士・農・工・商  
Krigare, bonde, hantverkare, handelsman

Samuraier: krigare – byråkrater. Ca 6% av befolkningen.

Köpmän och hantverkare: Utestängda från politisk makt trots rikedom.

Bönder: ca 80-85% av befolkningen.

Enligt konfucianismen är bönder primära producenter och hantverkare sekundära.

Hovet, präster och nunnor utanför systemet.

Eta (stor smuts) och hinin (icke-person) var ”lägst” och tog hand om ”orent” arbete  
ca 2% av befolkningen

Byta klass var svårt men inte omöjligt

# Tokugawas styre

Lägsta enheten i samhället var en familj inte en individ.  
Kollektiv bestraffning, fem hushållsgrupp, 五人組  
om en individ gjorde fel straffades alla.

Inte bara hård kontroll av daimyôs.

Befolkningen kontrolleras genom:

- Barriärer vid resor landvägen – pass behövs
- Nattetids-utgångsförbud
- Förstörelse av de flesta broar för att kontrollera trafiken.
- Förbud mot transport på hjul

Hemlig polis

Buddhismen som socialt kontrollmedel.

# Böndernas situation

- ◆ Skatten hög – betalas i natura. Nivån: 20-60% av skörden?
- ◆ “Bönder är som sesamfrön – ju mer man pressar desto mer får man ut”
- ◆ De som inte klarade pålagorna överlät marken och blev arrendatorer (trots att det var förbud mot detta)
- ◆ Barnbegränsning
- ◆ Missväxt och bondeuppror
- ◆ Sakura Sôgoro (-1645) lämnar petition till shogun. Sakura och hans familj avrättas genom korsfästelse, men länsherren tvingas sänka skatten.
- ◆ OBS bondeklass ej enhetlig. Övre skikt var oftare mål för upploppen än deras ledare. Dvs mkt konflikter inom bondeklassen.

# Utbildning

- ◆ “**Terakoya**” (men inte bara kring tempel).
- ◆ Läskunnighet: ca 30% kring år 1800 (45 % för män, 15% för kvinnor) – minst lika hög som i Europa och kanske högst i världen vid denna tid.
- ◆ Avgift oftast billig eller gratis eftersom prästerna / samuraier undervisade som välgörenhet.
- ◆ Samuraier som blev fattiga eller rônin kunde behålla sin status (och sina svärd) genom att försörja sig som lärare.

# Neo-konfucianism

- ◆ Medan Japan från Heian till nu varit dominerat av buddhismen koncentrerar sig Edo-periodens lärda snarare på konfucianism.
- ◆ Neo-konfucianism: Zhu Xi (Shushi)
- ◆ Håller hårt på hierarkier: harmoni i samhället genom att ha klara gränser mellan klasser. Lojalitet mot överhet och familj.
- ◆ Yamaga Sokô (1622-85) utvecklar “bushidô”

Med konfucianismen försvagas kvinnans ställning

Kvinnors fem ”defekter” enligt *Onna Daigaku* (1716) :

- \* Olärdig,
- \* Missbelåten,
- \* Förtalare,
- \* Avundsjuk,
- \* Enfaldig



# Socio-ekonomisk utveckling

- ◆ 1600-talet – freden leder till markant socio-ekonomiskt uppsving och kulturell utveckling.
- ◆ Ökad jordbruksproduktion (1720 har uppodlat areal tredubblats jämfört med 1450)
- ◆ Befolkningsökning (från drygt 10 miljoner vid slutet av 1500-talet till nära 30 miljoner ca 1700)
- ◆ Urbanisering (Edo blir världens största stad ca 1700 med över 1 miljon invånare. Kyoto och Osaka har ca 3-400 000 invånare var)

# Framväxande kapitalism

- ◆ Kostnaderna för daimyô framtvningar att de omvandlar sina skatteintäkter (som de oftast fick i natura från bönderna) till penninginkomster. Leder till kommersialisering av jordbruket.
- ◆ Skapar stort kapital i handelsstäderna.
- ◆ Detta är köpmännen förbjudna att investera i mark. Köpmännen förvandlas inte till godsägare (som t.ex i Kina), utan pengarna återinvesteras i handel och hantverk i stället.
- ◆ Handelsmän lägst på samhällsstegen – gör att deras tillvaro är relativt fri och skatterna för dem låga.
- ◆ Kommersialisering underlättas av själva stelheten i klass-skrankorna och bakuhan-systemet.

- ◆ Ökad handel hjälps också av bättre infrastruktur.
- ◆ Tôkaidô – huvudvägen mellan Kyoto och Edo
- ◆ Även hamnar byggs ut för att underlätta kusthandel.
  
- ◆ Gruvdrift av guld och silver.
- ◆ Används för att slå mynt.
- ◆ Myntsystemet systematiseras
- ◆ “Finanspapper” utvecklas.
  
- ◆ Teknologisk utveckling:
- ◆ Förbättrade bevattningssystem
- ◆ Förbättrad teknik för gruvdrift och metallhantering.



Procession le long du Tokaido  
des daimyos astreints au Sankin-Kotai

# Stadskulturen

Stadsbor Chônin 町人 formar ny kultur

De har mer intresse för färgglada teatrar, Bunraku (dockteater) och Kabuki

Sharebon (komiska böcker), yomihon (populära romaner),  
chôninmono (lyckade handelsmänhistorier) kôshokubon / ukiyozôshi (erotiska berättelser)

Träblocksbilder shunga (vårbilder)  
eller ukiyoe (flytande-världen-bilder)

Förlagsverkssamhet.  
Boktryckarkonst

浮  
世  
絵



# Flytande världen

Flytande världen, 浮世, var en term för flyktigt liv.  
I Edo blev det en term för världen av  
mänskliga relationer, speciellt sexuella sådana.

Geisha 芸者

De och andra prostituerade fanns i  
speciella 'glädjekvarter' i varje stad,  
Edos glädjekvarter hette Yoshiwara



# Ukiyo-litteratur

Ihara Saikaku (1642-93)

Skapar ukiyo zôshi-genren – pikant skönlitteratur. Modellerad på Genji monogatari, men riktar sig till köpmannaklassen.

# Kabuki och bunraku

- ◆ Grundas av Izumo no Okuni (-1613?), som startar “kabuki odori” i Kyoto. Kabuki = “Kawatta”. Ursprungligen bara kvinnor (“onna-kabuki”), som senare kom att klä ut sig till män. Moralisk panik. 1629 Förbud mot kvinnor. Bara vuxna män.
- ◆ Chikamatsu Monzaemon (1653-1724)  
Dramer om köpmannaklassen.
- ◆ Populära teman i kabuki: historiska dramer, baserade på krigarepos, religiösa mirakler. Gradvis blir sewamono – berättelser om kärlek och förlust bland vanligt stadsfolk – dominerande.



# Haiku

古池や  
蛙とびこむ  
水の音

Den gamla dammen  
En grodas språng  
ljudet av vatten

Matsuo Basho (1644-1694)

Zen-inspirerad minimalism.



# Ukiyo-e

Ikonoklastisk reaktion  
mot Kanô

Billigt med träsnitt istället  
för dyrbara målningar.

Utagawa Kitamarô  
(1750-1806)

Katsushika Hokusai  
(1760-1849)

Andô Hiroshige  
(1797-1858)





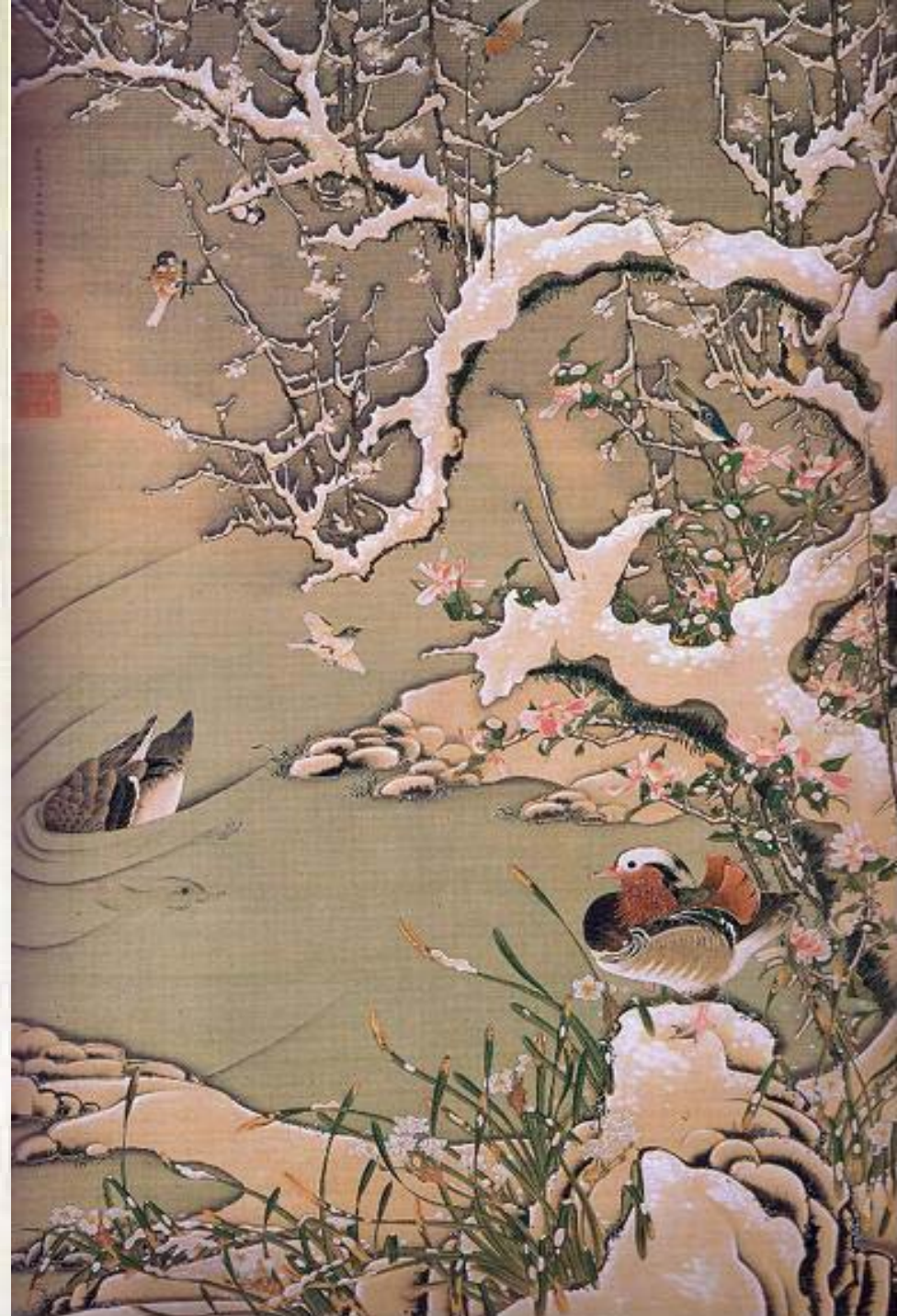
Hiroshige, "Kvällsnö vid Kambara"



Hokusai – den förste som använder termen termen 漫画 “manga”  
(i skissbok från 1814)

# Itô Jakuchû (1716-1800)

Djur och växter av alla slag  
Höns, maskar, grodor...  
Karikatyrer



Framväxande “kawaiisa”?

雀の子  
そこのけそこのけ  
御馬が通る

Lilla sparv  
Akta dig!  
Herr häst ska förbi.

Kobayashi Issa (1763-1827)



# Stagnation 1700-

- ◆ Genroku-eran (1688-1703) övergångsepok från militär feodalsamhälle till samhälle allt mer präglad av framväxande kapitalism. Tsunayoshi, “hundshogunen” (r.1680-1709)
- ◆ Fr.o.m. ca 1700: slut på tillväxten som varat i flera århundraden.
- ◆ Mellan 1720 och 1850 ökar befolkningen knappt alls.
- ◆ Inte heller areal på uppodlad mark ökar mycket under den perioden
- ◆ Budgetkris för bakufu. Yoshimune (r. 1716-45) “risshôgunen”

# Kris-tendenser

1. Kommersiellt liv eroderar feodalismen. Gränslinjer mellan klasser börjar suddas ut. Köpmän blir samuraier och vice versa
2. Urbanisering och kommersialisering leder till prishöjningar som skapar finansiell kris och kroniska budgetproblem för bakufu och daimyô. De blir alltmer skuldsatta till köpmännen, som beviljar dem lån i utbyte mot skatteintäkter. Daimyôs försöker ta sig ur knipan genom att skära ner stipendierna till sina samuraier, som blir missnöjda över att deras position i samhället sjunker. “Tras-aristokrati”?

OBS: inre + yttre orsaker till systemets fall.

# Tankeströmningar

- ◆ Wang Yang-ming (1472-1529).
- ◆ Aktivistisk, ofta upprorisk och regeringsfientlig tradition. Intuitionism istället för Zhu Xis rationalism. Handling och vetande är ett. “Att veta utan att handla är inte att veta”
- ◆ Inte frukta döden. “Ett liv väger lättare än en fjäder” (Inochi wa koumou yori mo karushi)
- ◆ Ôshio Heihachirô (1793-1837). Leder uppror under svälten 1837.

# Kokugaku (nativism)

- ◆ “Kokugaku” – nationella studier
- ◆ Motoori Norinaga (1730-1801)
- ◆ Kritik av det kinesiska – utländska.
- ◆ Återvända till det japanska: Shinto, Kojiki, Genji monogatari, och Kejsaren
- ◆ Inspirerar kritik av shogunatet.
- ◆ Blir också inspiration till senare tiders nationalism.

# Rangaku – holländska studier

- ◆ Holländarna skickar delegation till Edo varje år och avger rapport om händelser i Europa. Gör att bakufu är ganska välinformerat om världen trots isolationen.
- ◆ Västerländska böcker översätts från holländskan.
- ◆ “Holländska studier” (rangaku) börjar bli viktiga under 1700-talet (från “bangaku” till “rangaku”)

# Väst i Japan

Kända läkare:

Engelbert Kaempfer (1651- 1716)

Philipp Franz von Siebold (1796-1866)

Svenskar till Japan:

Chefen för Nagasaki  
1647-48, Fredrik Coyet

Olof Eriksson Willman  
deltog i delegation till  
shogunen 1651

Carl Peter Thunberg  
Linnes lärjunge  
I Japan 1775-76  
Flora Japonica 1784



# Millenarism

- ◆ Frälsningsläror
- ◆ ”Yonaoshi”
- ◆ ”Ee ja nai ka?”
- ◆ Nya religioner

Fujikô (tillber Maitreya, den kommande Buddhan)

Tenrikyô (grundad av bondkvinnan Nakayama Miki)

# Slutet för Tokugawa-shogunatet

Väst försöker öppna Japan, Ryssland 1792, 1804

England 1797, 1808, 1818

USA 1791, 1797, 1837

Mer seriöst, 1846, 1849

Man avrättar vissa förespråkare för att öppna landet,

Dom mer extrema nationalisternas slogan ”sonno joi” Hedra Kejsaren, ut med barbarerna

1833-37 är det svält och shogunatet agerar inte tillräckligt konstruktivt.

# Slutet för Tokugawa-shogunatet

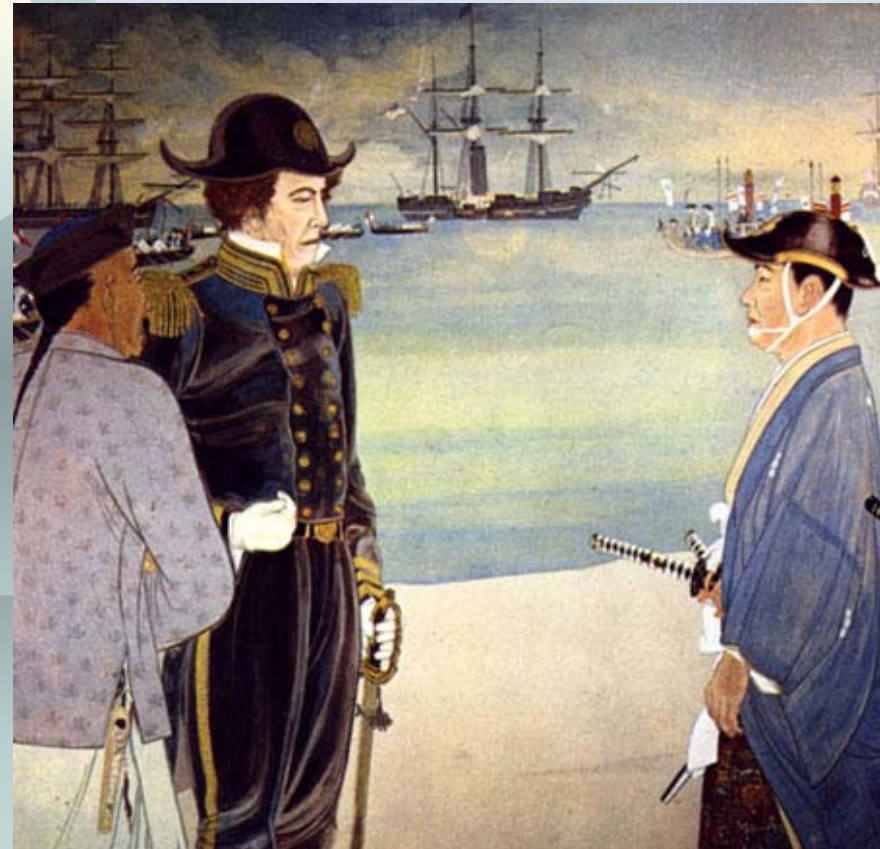
1853 Commander Matthew Perry (1794-1858) åker in i Edo bukten med 4 ångdrivna krigsskepp med officiella order att "be" om tre saker

- \* Mer human behandling för skeppsbrutna
- \* Öppning av hamnar för provisioner och bränsle
- \* Öppning av hamnar för handel

Han var beredd att ta till våld (kanonbåtspolitik)

Även om Shogunatet förstod att Japan inte skulle bli lämnat ifred så hade opiumkriget i Kina skrämmt dem.

Shogunatets prestigeförlust



Perry återvänder 1854 med 9 skepp och shogunatet går med på avtal, Kanagawa avtalet mars 1854.

Den första amerikanske konsuln var Townsend Harries (1804-78) och han tog upp sin position i Shimoda 1856.

Andra avtal kommer fort, England 1854, Ryssland 1855...

De Förenade Kungarikena 1868 (Sverige och Norge, reviderad 1899 och varar till 1911)

”Ojämlika avtal” som inbegriper extraterritorialitet.

Från västra Japan kommer motstånd från daimyos som Satsuma och Choshu

”Sonnô joi” (Hedra Kejsaren, ut med barbarerna) 尊皇攘夷

Juli 1863 och sep 1864 börjar Chôshu kustartilleri skjuta mot skepp från väst.

Man drabbas av militära interventioner som hämnd

Shogunatet skickar trupper 1865 och 66 men besegras av Chôshutrupporna

Detta första gången en domän har motstått Bakufu.  
Satsuma och Chôshu blir allierade.

Choshu och Satsuma måste agera snabbt och leder en allians där man lyckas få kejsarligt förordning på upphävandet av Shogunatet.

Med detta avtal intog man palatset och deklarerade kejsar-restauration 3 jan 1868, Meiji-ishin (Meiji-restaurationen) 明治維新

Shogun Yoshinobu accepterar och drar sig tillbaka

Den nya kejsaren som fått makten är 15 åriga Mutsuhito (1852-1912).

Han är numera känd som Kejsar Meiji (upplyst styrande) .

